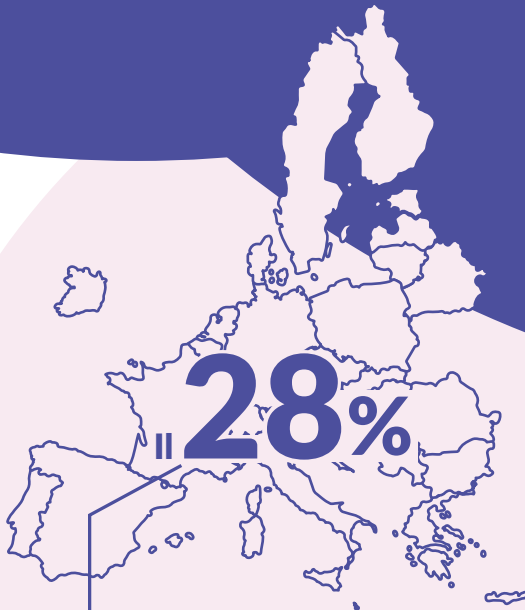


La violenza contro le donne anziane

...si riferisce a qualsiasi atto di violenza basato sul genere che comporta lesioni o sofferenze fisiche, sessuali o psicologiche per le donne di 60 anni o più. Ciò include anche la minaccia di tali atti, la coercizione o la privazione arbitraria della libertà, indipendentemente dal fatto che avvenga nella sfera pubblica o privata.



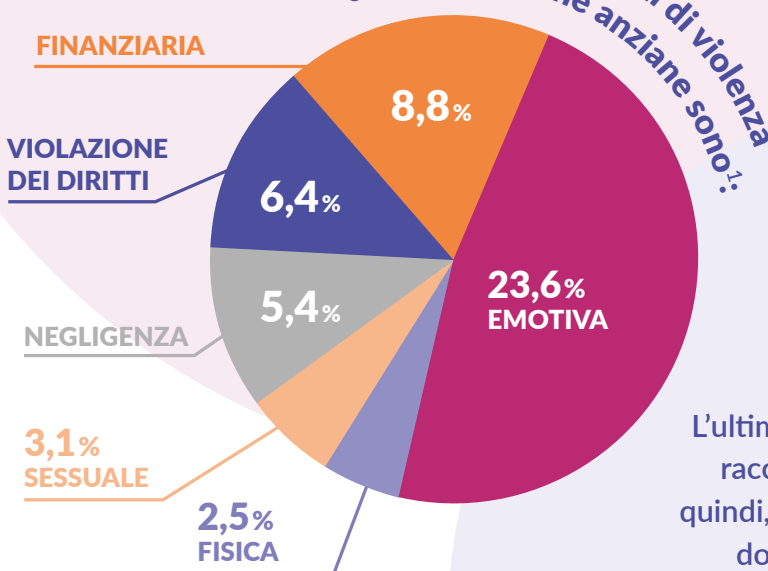
...delle donne anziane intervistate ha dichiarato di aver subito una forma di violenza o abuso nei dodici mesi precedenti l'indagine.¹

Il 31% di tutte le donne dell'Unione Europea (UE) ha più di 60 anni. Inoltre, l'aspettativa di vita per le donne in Europa è in aumento: nel 2022 era di 84 anni.²

Con l'invecchiamento progressivo della popolazione europea, la questione della violenza contro le donne anziane assume una rilevanza crescente.

Ad oggi, sono stati condotti pochissimi studi sulla violenza contro le donne anziane. Ciò evidenzia una mancanza di dati e, quindi, di consapevolezza in questo ambito.

Le forme più comuni di violenza contro le donne anziane sono:



L'ultima indagine UE sulla violenza di genere ha raccolto dati solo per donne fino a 74 anni; quindi, i dati riportati di seguito si riferiscono alle donne di età compresa tra 65 e 74 anni:³

Il **26,1%** ha subito violenza da parte del partner nel corso della vita.

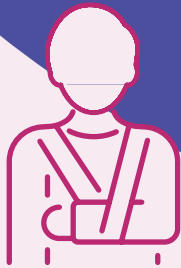
L' **8,1%** ha subito violenza economica da parte del partner.

¹ Luoma, M.-L. et al. (2011). Prevalence Study of Abuse and Violence against Older Women. Results of a Multi-cultural Survey in Austria, Belgium, Finland, Lithuania, and Portugal (European Report of the AVOW Project). Finland: National Institute for Health and Welfare (THL).

² Ageing Europe — looking at the lives of older people in the EU. Eurostat. 2020

³ EUROSTAT, FRA, EIGE: EU gender-based violence survey. 2024

Come riconoscere la violenza contro le donne anziane?



Segni di abuso fisico

- Lesioni inspiegabili (es. lividi, fratture, ustioni)
- Visite mediche frequenti - o totale evitamento delle cure
- Spiegazioni contraddittorie sulle ferite



Segni di abuso emotivo

- Chiusura, insicurezza o ansia evidente - soprattutto in presenza di certe persone
- Depressione, disturbi del sonno e dell'umore, mancanza di motivazione
- Gratitudine eccessiva o paura di essere un peso



Segni di abuso sociale

- Interruzione improvvisa dei contatti con familiari o amici
- Isolamento - nessun accesso a telefono, posta o visite
- Controllo da parte di familiari o assistenti



Segni di abuso finanziario

- Mancanza di controllo sulle proprie finanze
- Transazioni finanziarie inspiegabili o perdita di beni
- Dipendenza economica dagli altri, nonostante capacità cognitive adeguate



Invito all'azione - Come posso aiutare

Il supporto inizia da una
conversazione - abbi il coraggio
di parlarne.



Mostra coraggio

Sostieni le donne colpite
con rispetto e pazienza.

Informati

La conoscenza
protegge.

**Ascolta.
Chiedi.
Resta.**

Offri sostegno con fiducia, non con pressione

Ogni donna ha il diritto di scegliere
liberamente i passi successivi

Chiedi aiuto

Non agire da solo;
cerca supporto
professionale.

Informazioni & Segnalazioni

Se sospetti un caso di violenza,
contatta i servizi di assistenza
o la linea di emergenza



Linee di emergenza nei paesi europei



www.coe.int/en/web/istanbul-convention/help-lines



marvow.eu/unseen-no-more/