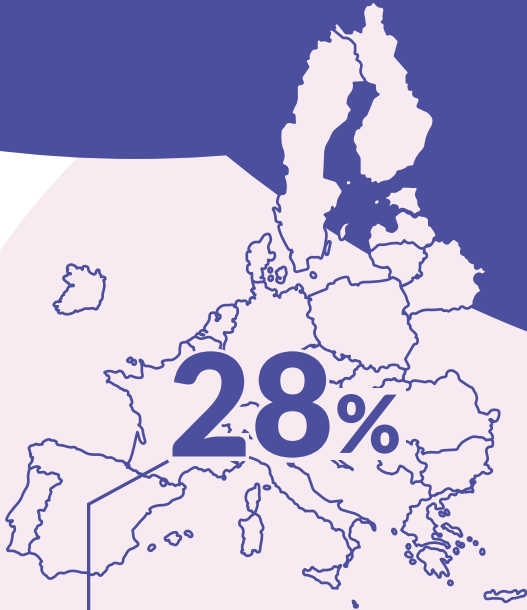




# Η βία κατά των ηλικιωμένων γυναικών

...γυναικών αναφέρεται σε οποιαδήποτε πράξη βίας με βάση το φύλο που οδηγεί σε σωματική, σεξουαλική ή ψυχολογική βλάβη σε γυναίκες ηλικίας 60 ετών και άνω. Αυτό περιλαμβάνει επίσης την απειλή τέτοιων πράξεων, τον εξαναγκασμό ή την αυθαίρετη στέρηση της ελευθερίας, ανεξάρτητα από το αν συμβαίνουν στον δημόσιο ή ιδιωτικό χώρο.



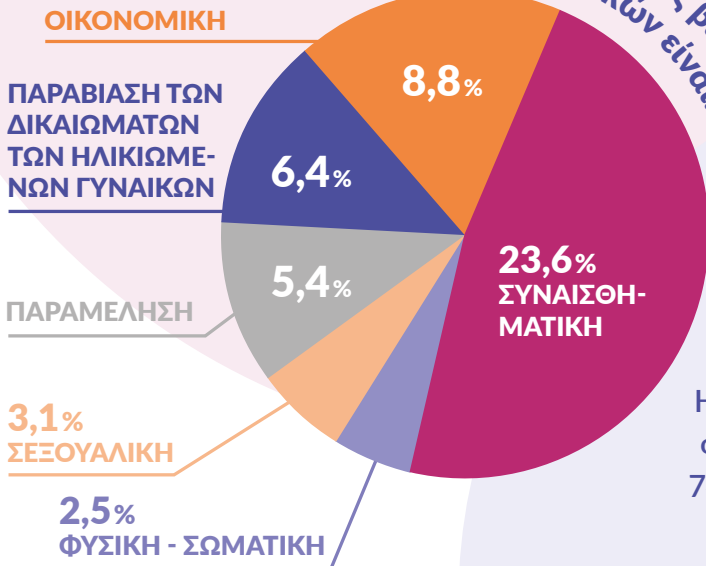
**28%**

Το 31% του συνόλου των γυναικών στην Ευρωπαϊκή Ένωση (ΕΕ) είναι άνω των 60 ετών. Επιπλέον, το προσδόκιμο ζωής των γυναικών στην Ευρώπη αυξάνεται. Το 2022 ήταν 84 έτη.<sup>2</sup>

...των ηλικιωμένων γυναικών είχαν ζήσει κάποια μορφή βίας ή κακοποίηση μέσα στους προηγούμενους 12 μήνες.<sup>1</sup>

**Καθώς η Ευρώπη γερνάει, το ζήτημα της βίας κατά των ηλικιωμένων γυναικών γίνεται όλο και πιο επείγον. Μέχρι σήμερα, έχουν διεξαχθεί πολύ λίγες μελέτες σχετικά με τη βία κατά των ηλικιωμένων γυναικών. Αυτό υπογραμμίζει την έλλειψη δεδομένων, ευαισθητοποίησης και έρευνας σε αυτόν τον τομέα.**

Οι πιο κοινές μορφές βίας κατά των γυναικών είναι:



Η πρόσφατη έρευνα της ΕΕ για την έμφυλη βία συγκέντρωσε δεδομένα μόνο για γυναίκες έως 74 ετών, επομένως τα παρακάτω δεδομένα αναφέρονται σε γυναίκες ηλικίας 65-74 ετών:<sup>3</sup>

**Το 26,1%** των γυναικών έχει υποστεί βία από σύντροφο κατά τη διάρκεια της ζωής του.

**Το 8,1%** των γυναικών έχει υποστεί οικονομική βία από σύντροφο.

1 Luoma, M.-L. et al. (2011). Prevalence Study of Abuse and Violence against Older Women. Results of a Multi-cultural Survey in Austria, Belgium, Finland, Lithuania, and Portugal (European Report of the AVOW Project). Finland: National Institute for Health and Welfare (THL).

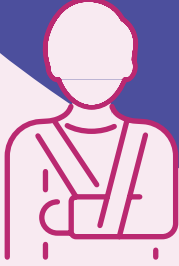
2 Ageing Europe — looking at the lives of older people in the EU. Eurostat. 2020

3 EUROSTAT, FRA, EIGE: EU gender-based violence survey. 2024





# Πώς μπορείς να αναγνωρίσεις τη βία κατά των ηλικιωμένων γυναικών;



## Σημάδια σωματικής κακοποίησης:

- Ανεξήγητοι τραυματισμοί (π.χ. μώλωπες, κατάγματα, εγκαύματα)
- Συχνές επισκέψεις στο γιατρό – ή πλήρης αποφυγή ιατρικής βοήθειας
- Αντιφατικές εξηγήσεις για τους τραυματισμούς



## Σημάδια συναισθηματικής κακοποίησης:

- Απομόνωση, ανασφάλεια ή εμφανής άγχος – ειδικά παρουσία ορισμένων ατόμων
- Κατάθλιψη, διαταραχές ύπνου, έλλειψη κινήτρων
- Υπερβολική ευγνωμοσύνη ή φόβος να γίνει βάρος



## Σημάδια κοινωνικής κακοποίησης:

- Απότομη διακοπή της επαφής με την οικογένεια ή τους φίλους
- Απομόνωση – χωρίς πρόσβαση σε τηλέφωνο, αλληλογραφία ή επισκέπτες
- Έλεγχος από μέλη της οικογένειας ή φροντιστές



## Σημάδια οικονομικής κακοποίησης:

- Έλλειψη επισκόπησης των προσωπικών οικονομικών
- Ανεξήγητες οικονομικές συναλλαγές ή απώλεια περιουσιακών στοιχείων
- Εξάρτηση από άλλους σε οικονομικά θέματα, παρά την γνωστική ικανότητα



# Call-to-Action – Πώς μπορώ να βοηθήσω;

Η υποστήριξη ξεκινάει με τη  
συζήτηση – τόλμησε να μιλήσεις



**Δείξε κουράγιο.**

Υποστήριξε τις επιζώσες με σεβασμό και υπομονή.

**Μάθε περισσότερα.**

Η γνώση προστατεύει.

Άκου.  
Ρώτα.

Μείνε εκεί.

**Πληροφορίες  
& Αναφορές**

Αν υποψιάζεσαι κάποιο  
περιστατικό βίας,  
επικοινωνήσε με τις αρμόδιες  
υπηρεσίες και γραμμές:

**Είναι προτιμότερο να προσφέρεις  
την εμπιστοσύνη που η γυναίκα  
αναζητά, παρά πίεση:**

Κάθε γυναίκα αποφασίζει η ίδια για  
τα επόμενα βήματα που θα κάνει.

**Ζήτα βοήθεια.**

Μη δράσεις μόνη σου:  
αναζήτησε υποστήριξη  
από επαγγελματίες.



**Γραμμές Βοήθειας  
στην Ε.Ε.**



[www.coe.int/en/web/istanbul-convention/help-lines](http://www.coe.int/en/web/istanbul-convention/help-lines)

**Γραμμές Βοήθειας**

**Συνδέσμου:  
801 11 1600  
6974301011**



[marvow.eu/unseen-no-more/](http://marvow.eu/unseen-no-more/)



Co-funded by  
the European Union

Αυτό το ενημερωτικό δελτίο αποτελεί μέρος του προγράμματος «MARVOW 2.0», το οποίο χρηματοδοτείται από την Ευρωπαϊκή Επιτροπή (Συμφωνία επιχορήγησης αριθ.: 101096363 CERV-2022-DAPHNE). Ωστόσο, οι θέσεις και οι απόψεις που εκφράζονται είναι μόνο των συγγραφέων και δεν αντικατοπτρίζουν απαραίτητα εκείνες της Ευρωπαϊκής Ένωσης. Ούτε η Ευρωπαϊκή Ένωση ούτε η χορηγούσα αρχή μπορούν να θεωρηθούν υπεύθυνα για αυτές.