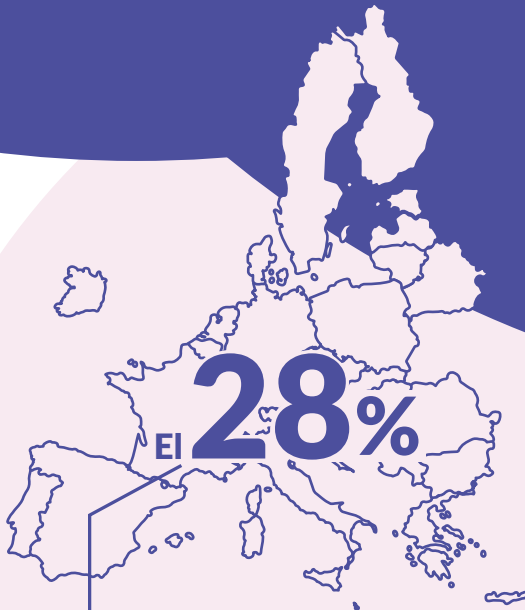


# La violencia contra las mujeres mayores

...se refiere a cualquier acto de violencia de género que provoque daño o sufrimiento físico, sexual o psicológico en las mujeres de 60 años o más. Incluye la amenaza de tales actos, coerción o privación arbitraria de la libertad, independientemente de que ocurran en el ámbito público o privado.

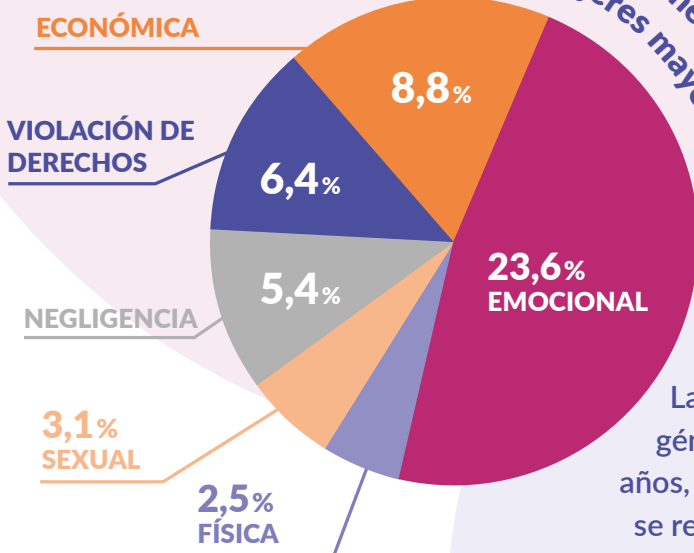


...de las mujeres mayores encuestadas había sufrido algún tipo de violencia en los últimos 12 meses.<sup>2</sup>

El 31% de todas las mujeres de la Unión Europea (UE) tienen más de 60 años. Además, la esperanza de vida de las mujeres en Europa está aumentando, en 2022 fue de 84 años.<sup>1</sup>

**A medida que Europa envejece, el problema de la violencia contra las mujeres mayores se vuelve más urgente. Hasta la fecha, se han realizado muy pocos estudios sobre la violencia contra las mujeres mayores poniendo de manifiesto la falta de datos, concienciación e investigación en este ámbito.**

Las formas más comunes de violencia contra las mujeres mayores son:



La reciente encuesta de la UE sobre violencia de género solo recopiló datos de mujeres de hasta 74 años, por lo que los datos que se indican a continuación se refieren a mujeres mayores de entre 65 y 74 años:<sup>3</sup>

**El 26,1%**  
de las mujeres sufrieron  
violencia por parte de su  
pareja a lo largo de su vida

**El 8,1%**  
de las mujeres experimentó  
violencia económica por  
parte de su pareja

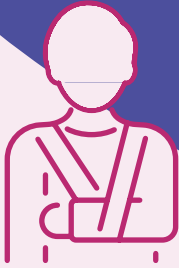
1 Ageing Europe – looking at the lives of older people in the EU. Eurostat. 2020

2 Luoma, M.-L. et al. (2011). Prevalence Study of Abuse and Violence against Older Women. Results of a Multi-cultural Survey in Austria, Belgium, Finland, Lithuania, and Portugal (European Report of the AVOW Project). Finland: National Institute for Health and Welfare (THL).

3 EUROSTAT, FRA, EIGE: EU gender-based violence survey. 2024



# ¿Cómo se puede reconocer la violencia contra las mujeres mayores?



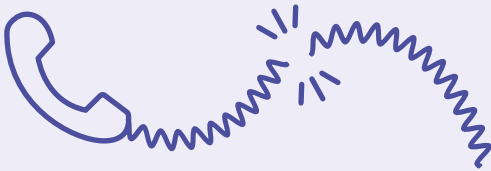
## Signos de violencia física

- Lesiones inexplicables (p. ej., moretones, fracturas, quemaduras)
- Visitas frecuentes a servicios de salud o evita por completo la ayuda médica
- Explicaciones contradictorias de las lesiones



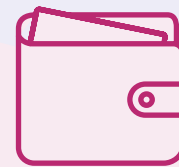
## Signos de violencia emocional

- Retraimiento, inseguridad o ansiedad notable, especialmente en presencia de ciertas personas
- Estado de ánimo depresivo, trastornos del sueño, falta de motivación
- Gratitud exagerada o miedo a ser una carga



## Signos de violencia social

- Cese brusco del contacto con familiares o amistades
- Aislamiento: sin acceso al teléfono, al correo o a las visitas
- Control por parte de familiares o personas cuidadoras



## Signos de violencia económica

- Falta de visión general de las finanzas personales
- Transacciones financieras inexplicables o pérdida de activos
- Dependencia de otras personas en asuntos financieros, a pesar de la capacidad cognitiva



# Llamada a la acción: ¿cómo puedo ayudar?

### El apoyo comienza con una conversación: ¡atrévete a hablar!



#### Muestra coraje.

Apoya a las mujeres afectadas  
con respeto y paciencia.

#### Infórmate

El conocimiento  
protege.

**Escucha.  
Pregunta.  
Quédate ahí.**

#### Ofrece confianza en lugar de presión

Cada mujer decide por sí misma  
cuáles serán sus próximos pasos.

#### Busca ayuda

No actúes sol@;  
busca apoyo  
profesional.

### Información y Referencias

Si sospechas de violencia,  
comunícate con un servicio  
especializado o con una  
línea de ayuda



#### Líneas de ayuda en países europeos



[www.coe.int/en/web/istanbul-convention/help-lines](http://www.coe.int/en/web/istanbul-convention/help-lines)



[marvow.eu/unseen-no-more/](http://marvow.eu/unseen-no-more/)



Co-funded by  
the European Union

Esta hoja informativa forma parte del proyecto «MARVOW 2.0», financiado por la Comisión Europea (n.º de acuerdo de subvención: 101096363 CERV-2022-DAPHNE). Sin embargo, los puntos de vista y opiniones expresados son únicamente los de los autores y no reflejan necesariamente los de la Unión Europea. Ni la Unión Europea ni la autoridad que concede la ayuda pueden ser consideradas responsables de ellos.